



東やまと 社協



特集

ご利用ください!

～あなたの街の車いすステーション～

- ・ 車いすステーションとは
- ・ 市内車いすステーションマップ

【その他の記事】

- ・ ゆうゆうポイント事業景品交換のご案内
- ・ ボランティア・市民活動センターから
- ・ 社協からのお知らせ(福祉祭協賛企業・アトラクション募集、フードバンク事業への食料品寄附、令和3年度事業報告等)



「車いすステーション」は、東大和市社会福祉協議会が行う、地域における福祉活動の一つです。

市内の事業所や自治会等にボランティアで「車いすステーション」となっていていただき、社協から車いすを貸与し保管していただいています。本事業は市民の皆さまによる会費や寄附金等の温かい支援により運営されています。(於:東京ユニオンガーデン管理組合)

ご利用
ください!

あなたの街の車いすステーション



Q: 車いすステーションとは

車いすステーションは「支え合いの循環」による事業です。地域の皆さんからの寄附や社協会費で車いすや衛生用品などを用意し、善意のボランティアによるステーション協力者が管理し、市民の皆さんは身近なステーションで車いすを借りることができます。

Q: 誰が利用できますか

- 〔対象〕 東大和市民で車いすが一時的に必要な方へ貸し出します
〔貸出期間〕 2か月以内
〔利用料金〕 無料

Q: どうすれば利用できますか

- ①お近くの車いすステーションに、在庫状況をお電話でご確認ください。
- ②ステーションへお越しください。
- ③ステーションで書類に記入いただき、その場でお貸し出しいたします。
- ④簡単に清掃等をしていただき、ステーションへご返却ください。

車いすステーション連絡会

7月1日(金)社協会議室にて開催しました。

車いすステーションとしてご協力をいただいている団体の方々にお集まりいただき、車いすの貸し出し、管理等の確認、ステーションごとの情報交換を目的とした連絡会を毎年開催しています。昨年度はコロナ禍で開催を見送りましたが、今年度は無事開催することができました。



連絡会の様子



連絡会に出席した
PR検討委員会齊藤委員と塚田委員

連絡会では、各ステーションの貸し出し状況、車いすの貸し出しを通して利用者から相談のあった事例等が話題となりました。車いすの管理だけでなく、車いすの貸し出しをきっかけに、社協の他のサービス等に繋げる橋渡しをしてきているステーションの皆様のご尽力を伺うことができました。

車いすステーション連絡会に参加して

連絡会にPR検討委員として参加させていただきました。

「車いすステーション」が市内に設置されている事は知っていましたが、ステーションを運営してくださっている方々の事は知りませんでした。今回連絡会に参加させていただきステーションを運営されている方の思いやニーズに応えようとしている努力を知り勉強になりました。

コロナ禍において貸出件数が増えているという現実に驚きました。ニーズに応える為にもステーションの設置場所やメンテナンスの充実、市民への情報提供等の必要性を感じました。私自身も今後の課題として受け止めていきたいと思います。

このようなサービスが無料で提供できるのも、市民の方々からの社協の会費で成り立っているわけで、改めて「会費300円の重さ」を感じました。

PR検討委員会 副委員長 齊藤弘子

車いすステーションってどんな場所?

(東京ユニオンガーデン管理組合の場合)

◆どんな方が利用されていますか

怪我をしてしまった方が外出のために借りる日もあれば、ユニオンガーデン内を移動するために借りる方もいます。年齢による制限もないため、幅広い年代の方にご利用いただいています。

◆車いすステーションの様子を教えてください

以前は3台体制でしたが、マンションが建ってから約15年が経過し、住民の高齢化も進みました。3台では間に合わなくなった事が幾度あったため、数年前から4台体制で運営しています。4台あると、ご相談いただいた際にも安心してご案内できます。

また、使用後はメンテナンスをその都度行っています。初めて車いすを使用する方もいるため、簡単な使い方のレクチャーもさせていただいております。



東京ユニオンガーデン管理組合の車いすステーション

◆車いすステーションへの思いを聞かせてください

皆さん、「助かりました」と言っていただけます。この取り組みは非常に大切なので、どんどん拡大して欲しいと思います。ユニオンガーデンの中に開設しているステーションではありますが、マンション外の方でもご利用いただけるため、お気軽にご連絡ください。

実際に、車いすステーションを訪問して

今回は、東京ユニオンガーデン内に設置されている車いすステーション取材させていただきました。

借りる理由や用途は様々でした。貸出(利用)は、1日から最長で2か月までですが、実際利用後のお一人ひとりの感謝の気持ちが届くということ。それは、いつ・誰でも、無料で安心して利用できる、市民の頼れるサービスが、身近にあるからだと気づきました。

そして、何より市民の皆様への寄り添いと助け合いがあつてこそ、この事業が大きな役割を果たしているのだと強く感じました。

今後、このことをきっかけに、自身で多くの事業を発信していきたいと思っています。

PR検討委員会 委員 塚田育子

市内車いす ステーションマップ

中央

★	東大和市社会福祉協議会 中央3-912-3	042-564-0012
---	--------------------------	--------------

南街

④	森の風接骨院 南街6-38-2	042-566-6440
⑥	理容西川 南街6-1-5	042-561-3837
⑳	自立生活センター・東大和 南街1-22-6 シティコート南街1F	042-567-2622
㉑	東大和市駅前はり灸整骨院 南街5-90-11-1F	042-516-9901

桜が丘

⑧	山崎米店桜が丘支店 桜が丘3-44-17-6-104	042-562-8755
⑬	玉川上水自治会 桜が丘3-44-32-2-206	080-8306-7217
⑰	オーベルグランディオ東大和 管理組合 桜が丘1-1449-9	042-590-1505
㉓	東京ユニオンガーデン管理組合 桜が丘1-1429-3	042-590-5006
㉔	ステイツ武蔵野・東大和 グランパージュ管理組合 桜が丘1-1425-3	042-563-6734
㉘	ツクイ東大和桜が丘 桜が丘4-287-1	042-516-2355

立野

⑱	ヤマト交通(株) 立野4-692-3	042-561-4316
---	-----------------------	--------------

上北台

⑫	理容ヒロ 上北台1-886-35	042-564-6923
---	---------------------	--------------

芋窪

⑩	Yショップしまや 芋窪3-1712	042-561-1265
---	----------------------	--------------

蔵敷

③	芝中住宅自治会事務所 蔵敷3-691-2 芝中住宅イ19-1F	042-565-8709
⑱	芝中団地管理組合 蔵敷3-691-2 芝中団地管理事務所	042-563-2512

奈良橋

⑪	理容 カトウ 奈良橋4-599-7	042-561-3818
---	----------------------	--------------

湖畔

⑯	市立湖畔集会所 湖畔2-1044-234	042-566-5510
---	-------------------------	--------------

高木

⑦	(株)尾崎商店 高木2-170-4	042-561-1671
---	----------------------	--------------

狭山

⑨	理容なりた 狭山2-1374-6	042-565-9129
㉕	都営狭山4丁目アパート自治会 狭山4-1457-2-1-201	090-9853-8959

清水

⑮	理容タグチ 清水3-800	042-561-1450
---	------------------	--------------

新堀

⑭	神明湯 新堀1-1432-59	042-562-2711
---	--------------------	--------------

清原

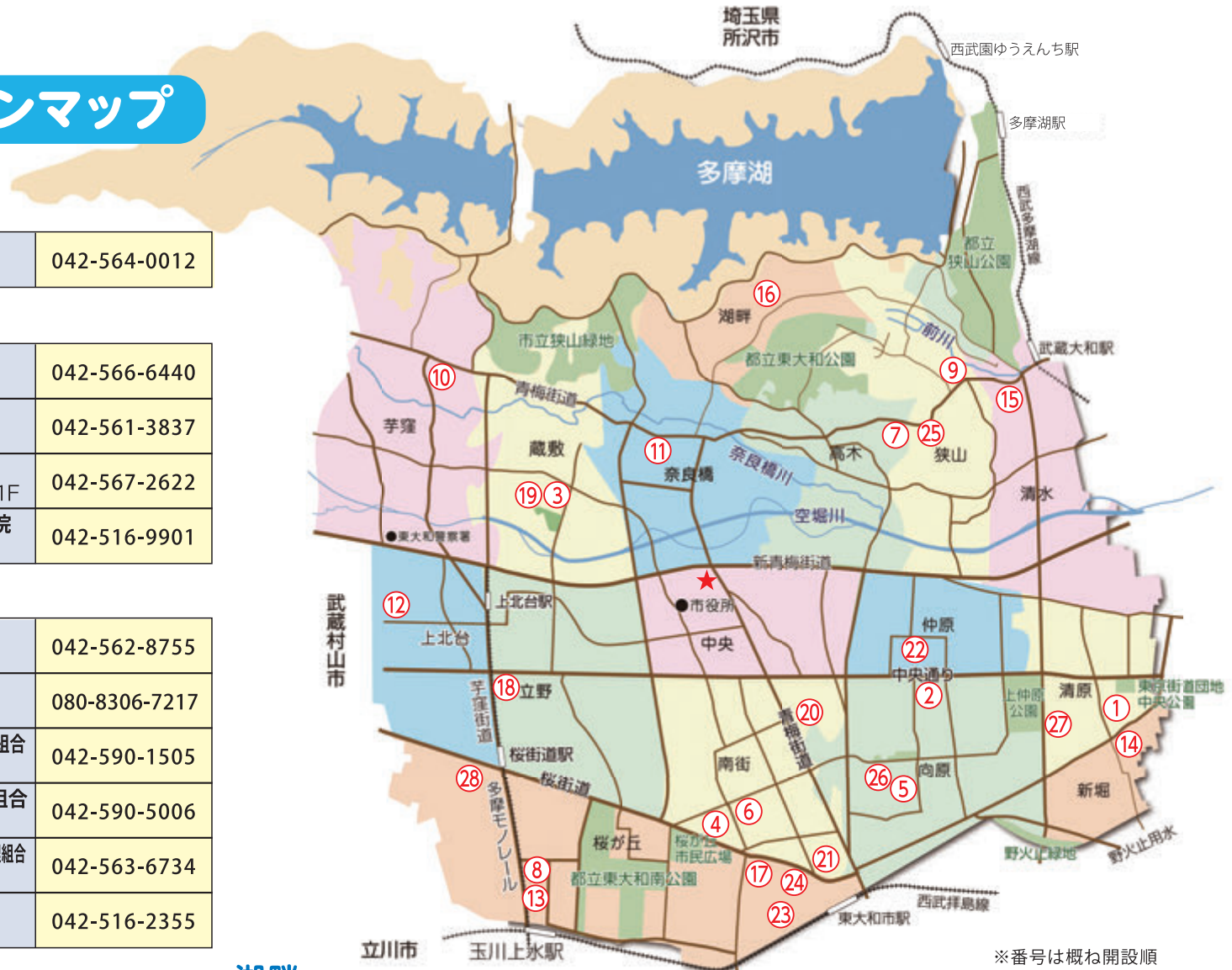
①	東京街道団地 自治会事務所 清原3-1 自治会事務所	042-564-9589
㉗	ツクイ東大和 清原4-6-4	042-567-6537

仲原

㉚	訪問看護ステーション 青い空 仲原3-14-13	042-590-1905
---	--------------------------------	--------------

向原

②	第二光ヶ丘自治会 向原2-3(集会所)	080-1188-7977
⑤	向原団地よつわ自治会 向原6-1-19-805	042-561-5344
㉖	有志自治会 向原6-1-17-815	090-9240-2399



※番号は概ね開設順

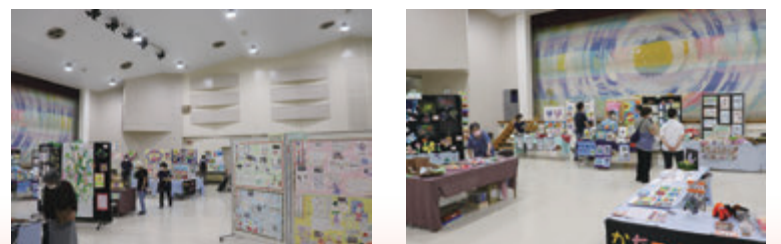
ボランティア・市民活動センターから

第32回 がんばれ自分!! みんなの作品展 開催

東大和市ボランティア会(東大和で活動しているボランティア団体)が主催する作品展が開催されます。市内の福祉施設や団体が日頃の活動、作業の中で制作された作品の展示と、市民相互の交流を目的としています。素敵な作品の数々をどうぞご覧ください。

- 参加団体** 市内の障害児・者団体、共同作業所、高齢者施設
- 日時** 9月30日(金) 12:00~17:00/10月1日(土) 10:00~16:00
- 場所** 中央公民館ホール
- 問い合わせ** 東大和市ボランティア会(連絡先:尾松 TEL 042-565-8715)

※コロナウイルス感染症拡大防止のため、入場時の検温とマスク着用、手指消毒、密にならないよう距離をとってのご鑑賞をお願いします。また、受付にてお名前とご連絡先の記入も必要となりますのでお願いいたします。



※過去の作品展の様子

※下記のイベントや講習等は、新型コロナウイルス感染症拡大防止対策により、中止や変更となる場合があります。

イベント・講習等のご案内

※全てマスク着用必須。入室時に検温、アルコール消毒を実施いたします。また、発熱、風邪の症状がある方は参加をご遠慮いただきます。

第45回東大和市福祉祭 協賛企業募集

市民の福祉に対する理解の向上と啓発などを目的に、11月13日(日)に福祉祭を開催する予定です。

会場につきましては、一部中央公民館を会場とし、感染防止対策を講じ実施する予定です。

なお、昨年同様、リモート福祉祭として特設サイトを設置し、配信も行います。(11月の1か月間)

市民にとって活気ある魅力的なお祭とすることを目的に地域の企業、商店の皆様から協賛金を募集いたします。

地域貢献活動として福祉に理解のある事業所としてPRにつながることを思っています。

ぜひ、ご検討・ご協力ください。

協賛金 一〇五千元(何口でも可)

申込締切 10月31日(月)

協賛特典 本会広報紙等での掲載、特設サイトでの紹介、福祉祭当日、企業名等の紹介等。

※詳細についてはホームページをご覧ください。ほか、お気軽にお問い合わせください。

第45回東大和市福祉祭 舞台アトラクション出演団体を募集します!

福祉祭では3年振りに舞台アトラクションを実施する予定です。

吹奏楽やダンスグループ等の出演を次のとおり募集します。

出演を希望する団体はぜひ、ご応募ください。

募集団体

①会場(中央公民館ホール)舞台6団体

②福祉祭特設サイト及びオンライン(Youtube)

で配信。(11月1日から11月30日まで)

対象

左記に該当する団体
・市内を活動の拠点としている団体
・市内で1年以上の活動実績がある団体

・東大和の地域福祉について関心があり、福祉祭の趣旨を理解し協力いただける団体

会場

中央公民館ホール及び福祉祭特設サイト

出演時間

①11月13日(日)
午前11時から午後2時までの内約20分間

参加費

無料

応募方法

エントリーシートに記入し窓口へ提出又はホームページのフォームから応募してください。

選考方法

第45回東大和市福祉祭企画委員会にて選考します。

募集期間

8月15日(月)～9月20日(火)

結果発表

9月末まで(郵送で通知します。)

問合せ

042-564-0012
福祉祭担当まで
(上記の協賛企業募集と共通)

「ふれあい歩こう会」中止のお知らせ

毎年10月に開催している右記のイベントは、新型コロナウイルス感染症拡大防止のため、中止とさせていただきます。ご了承ください。

開催を楽しみにして下さっていた皆様には大変申し訳ございませんが、ご理解賜りますようお願い申し上げます。

社協事業のご案内など

東大和元気ゆうゆうポイント 事業品交換

令和4年度第1期景品交換期間をご案内します。

現在のコロナ禍に伴い、特別対応として、市内で実施されているサロンや元気ゆうゆう体操に参加する

他、自宅での活動でも、ポイントを貯めることができます。(自宅での活動内容についてはお問い合わせください。)

30ポイント毎に景品(やまとカード1枚)と交換できます。1年間の上限は90ポイント分となります。

事業の詳細についてはお問い合わせください。

【第1期景品交換期間】

8月1日(月)～9月30日(金)日・祝日を除く午前8時30分～午後5時となります。

※交換期間以外は交換できませんのでご注意ください。第2期は令和5年2月～3月を予定しています。

交換場所 社会福祉協議会

問合せ 042-564-0012

見守り・声かけ活動のご案内

ご近所の方が、ときどき高齢者のお宅へおうかがいします。近年、地域のつながりが少なくなってきたといわれる中で、「お互いに声をかけ合える」ふれあいのある地域づくりを目指す活動です。

本活動は「住み慣れた地域でいつまでも元気に！」をスローガンに、地域の先輩である高齢者を同じ地域に住む方がボランティアとして支える活動です。「関心がある」という方は、本会へご連絡ください。

ご利用までの流れ
①社会福祉協議会へお電話ください。
②日時を調整し、職員と協力員がお宅へ伺います。
③訪問の回数や方法、連絡先等を確認し、申し込みをいただきます。
④協力員が定期的に訪問、または見守りを行います。

※わからないことや心配なことがあれば、本会までご相談ください。

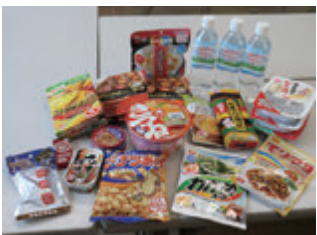
本活動にご協力いただける方も随時募集しております。関心がある方は本会までお問い合わせください。

(特に狭山、清水、清原1丁目で協力員が不足しています。)
問合せ 042-564-0012

フードバンク事業への食料品寄附

本会が実施しているフードバンク事業へ、企業等の皆様から食料品のご寄附をいただきました。ありがとうございます。

名称(敬称略)	品名	数量
イトーヨーカドー 東大和店	カップ麺	200個
東京ガスネットワーク(株) 東京西支店	①マジックライス ②災害用備蓄パン	①154食 ②16缶
生化学工業(株)	①飲料水500ml ②クッキー	①1,560本 ②200食
コーパル昭島センター	①米(5kg) ②アルファ米	①30袋 ②3箱
(有)空園	①レトルトカレー ②レトルトご飯	①300食 ②400食



写真は配布品の一例です。内容、数量は変更になる場合があります。



18歳未満のお子様がいらっしゃるご家庭にはお米5kgも追加でお渡しています。

その他、個人の皆様からも、延べ37件のご寄附をいただきました。ありがとうございました。

J A東京みどり女性部様からのお米と冊子の寄附

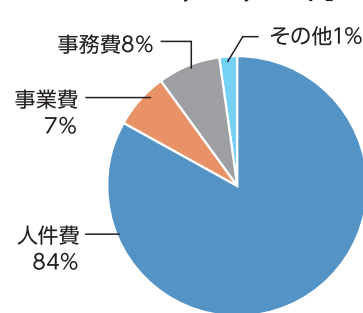
7月25日、J A東京みどり女性部様からお米「あきたこまち」30kgとJ Aグループから発行されている冊子「ちゃぐりん」5冊の寄附がありました。

本会を通じて市内の子ども食堂へ配布しました。ありがとうございました。

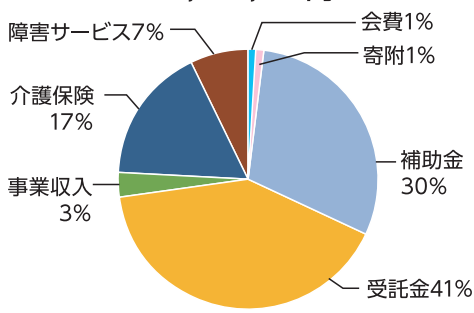
令和3年度決算報告

東大和市社会福祉協議会の令和3年度決算は左記のとおりです。新型コロナウイルス感染症が世界に拡大して3年目を迎え、依然としてコロナ禍で制約された社会経済状況の中での事業展開を余儀なくされることとなりました。このような状況下ではありましたが、市民の皆様への安全確保及び職員の感染リスクの低減を図りながら工夫を凝らして事業に取り組みました。詳細はホームページをご覧ください。

事業活動による支出



事業活動による収入



東京都福祉人材センター 多摩支所

福祉のお仕事をお探しの際は、どうぞご利用ください!

資格のない方もお気軽にご相談ください

TEL.042-595-8422 FAX.042-595-8432

東京都福祉人材センター (本部:千代田区飯田町) 検索

JR 立川駅北口より徒歩8分

久米川 補聴器専門店 サンタイム

メーカー各種取扱

認定補聴器専門店 出張相談承ります

0120-51-4133

久米川駅南口徒歩1分 東村山市栄町2-21-3 木曜日定休 駐車場ご案内します。

善意のご寄附

次の方々から善意のご寄附がありました。厚くお礼申し上げます。(敬称略・順不同・単位:円) (令和4年5月1日～令和4年6月30日受領分)

お名前	金額
理容西川	3,600
東京東大和ロータリークラブ 創立50周年実行委員会	50,000
森の風接骨院	6,000
坪池 正春	5,000
高橋 満智子	5,000
東京土建一般労働組合村山大和支部	31,755
その他匿名5件	57,000
東大和社協役員有志	8,702
合計	167,057円